

oasis

Мой Дом - Мой Оазис



Информация о модели
на официальном сайте
www.fortetools.ru

EAC

www.oasis-home.ru

Единая служба технической поддержки (звонок по России бесплатный):
8-800-700-0098

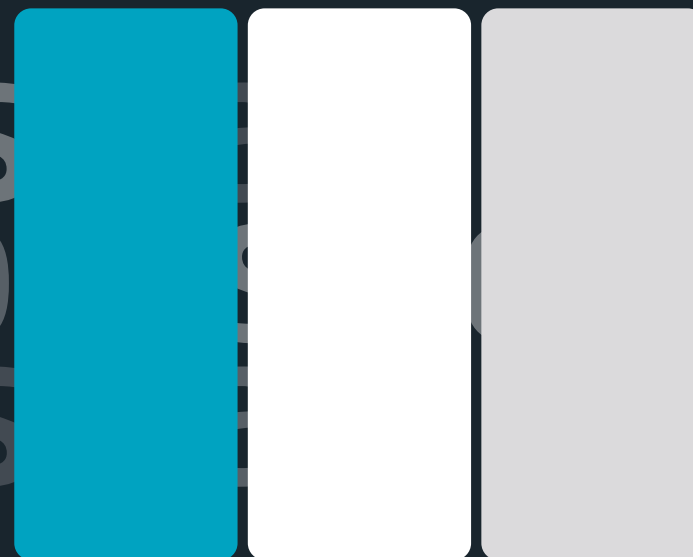
Производитель оставляет за собой право вносить изменения в характеристики и внешний вид изделия без предварительного уведомления.

oasis

Мой Дом - Мой Оазис



РУКОВОДСТВО ПО ЭКСПЛУАТАЦИИ



СТРОИТЕЛЬНЫЙ ФЕН

**АРТ. 101021100002 / АРТ. 101021100003 /
АРТ. 101021100004**

СОДЕРЖАНИЕ

Назначение и область применения	2
Меры безопасности	2
Инструкции по применению	4
Инструкции по безопасности	5
Технические характеристики	6
Устройство	6
Комплектация	7
Рекомендации по эксплуатации	7
Возможные неисправности и методы их устранения	10
Техническое обслуживание	10
Условие транспортирования, хранения и утилизации	11
Гарантийные обязательства	12
Гарантийные талоны	14

Перед началом эксплуатации строительного фена внимательно изучите данное руководство и храните его в доступном месте.

НАЗНАЧЕНИЕ И ОБЛАСТЬ ПРИМЕНЕНИЯ

Фен строительный предназначен для удаления лакокрасочных покрытий, усадки термоусадочных шлангов, формования и сварки пластмасс. Также он пригоден для пайки и лужения, отогревания водопроводов, разделения клеевых соединений.

Производитель оставляет за собой право вносить изменения в конструкцию товара с целью улучшения характеристик продукции. Внешний вид товара может незначительно отличаться от изображений на упаковке и в паспорте на изделие.

МЕРЫ БЕЗОПАСНОСТИ**ВНИМАНИЕ!**

Требования, несоблюдение которых может привести к серьезной травме, летальному исходу, а также повреждению оборудования.

**ВНИМАНИЕ!**

При эксплуатации любого изделия необходимо соблюдать основные меры безопасности. Перед использованием изделия проверьте детали на отсутствие повреждений.

Пожарная безопасность:

- 1) Не располагайте изделие поблизости от отопительных приборов.
- 2) Не используйте изделие в местах, где используется или хранится топливо, краска или другие горючие жидкости. Искры или горячие частицы обрабатываемой зоны могут стать причиной пожара. Во время эксплуатации данное изделие нагревается.
- 3) Не перекрывайте и не ограничивайте поток воздуха через входные и выходные отверстия вентиляции во избежание перегрева и возгорания.
- 4) Не располагайте изделие в непосредственной близости к какой-либо поверхности, это может привести к перекрыванию отверстий вентиляции и затрудненному поступлению, а также удалению воздуха.
- 5) Не допускайте перегрева изделия.
- 6) Не накрывайте работающее изделие.
- 7) Если изделие не используется, выключите его. Не размещайте огнеопасные материалы около изделия во время его работы.
- 8) Убедитесь, что изделие полностью остыло, прежде чем убрать его на хранение.

Безопасность рабочей зоны

- 1) Работайте только в условиях хорошей видимости или обеспечьте рабочее место достаточной освещенностью.
- 2) Не прячьте сетевой шнур под покрытия, не кладите сверху коврики, ковровые дорожки и т.д. Расположите сетевой шнур так, чтобы не споткнуться об него.
- 3) Не располагайте и не используйте изделие рядом с ванной, душем и плавательным бассейном или другими емкостями с жидкостью.
- 4) Тщательно осмотрите рабочий участок и освободите его от посторонних предметов, включая осколки стекла, куски проволоки, арматуру, камни и т.д., т.к. они могут повредить изделие или нанести травму пользователю и окружающим.

Личная безопасность:

- 1) Пользуйтесь изделием согласно руководству по эксплуатации. Обращайте внимание на предупреждающие знаки. Несоблюдение инструкций и знаков может привести к повреждениям, поражению электрическим током или несчастному случаю.
- 2) Для снижения риска возникновения пожара, поражения электрическим током, несчастных случаев или имущественного ущерба перед эксплуатацией изделия прочтите руководство и храните его в доступном месте. Используйте изделие только при напряжении, которое указано в паспортной табличке.
- 3) Не помещайте руки или ноги рядом с вращающимися деталями или под ними.

- 4) Запрещено использовать изделие, если на него не установлены надлежащие щитки и иные защитные устройства.
- 5) Следуйте инструкциям по сборке, эксплуатации и уходу за изделием.
- 6) Во избежание ожогов не прикасайтесь к двигателю или редуктору в процессе работы. Эти части в процессе работы нагреваются и остаются горячими некоторое время после остановки двигателя.
- 7) Данное изделие не предназначено для использования детьми и/или лицами с пониженными физическими/умственными способностями или при отсутствии у них опыта или знаний, если они не находятся под контролем или не проинструктированы об использовании изделия лицом, ответственным за их безопасность. Не оставляйте изделие без присмотра в помещении с детьми/недееспособными гражданами.
- 8) Ни в коем случае не используйте изделие при поврежденных защитных устройствах.
- 9) Запрещается использовать изделие в утомленном или болезненном состоянии, а также в состоянии алкогольного и наркотического опьянения и лицам не достигшим совершеннолетия.
- 10) Дождитесь полной остановки движущихся по инерции частей изделия после его выключения, не пытайтесь остановить их руками.
- 11) Не используйте поврежденное изделие. Соблюдайте график техобслуживания. Выполняйте самостоятельно только те работы по техобслуживанию, которые описаны в данном руководстве. Все другие работы по техобслуживанию должны выполняться авторизованным сервисным центром.
- 12) Запрещается использовать изделие, если были изменены его исходные технические характеристики. Запрещено вносить изменения в конструкцию изделия без одобрения производителя. Используйте только рекомендованные производителем детали. Неправильное техобслуживание может привести к травме или летальному исходу.
- 13) Запрещается оставлять изделие с работающим двигателем без присмотра.
- 14) Во время работы следует перемещать изделие с умеренной скоростью.
- 15) В процессе работы с изделием не допускайте нахождения в рабочей зоне детей, посторонних лиц и животных. Они могут быть травмированы предметами, выбрасываемыми из-под изделия.
- 16) Вилка сетевого шнура данного изделия должна соответствовать сетевой розетке. Ни в коем случае не вносите изменения в конструкцию вилки. Не допускается использовать сетевой шнур не по назначению, например для переноса или подвески изделия, или для вытягивания вилки из сетевой розетки. Не допускайте воздействия высоких температур, масла, острых кромок или подвижных частей изделия на сетевой шнур. Несоблюдение данного требования повышает риск поражения электрическим током.
- 17) Во время работы данное изделие создает электромагнитное поле. В определенных обстоятельствах это поле может создавать помехи для пассивных и активных медицинских имплантатов. В целях снижения риска серьезной или смертельной травмы лицам с медицинскими имплантатами рекомендуется проконсультироваться с врачом и изготовителем имплантата, прежде чем приступать к эксплуатации данного изделия.
- 18) При возникновении несчастного случая ответственность несет оператор или пользователь изделия.

Использование изделия и уход за ним

- 1) Не подключайте изделие к источнику питания до полной сборки и регулировки.
- 2) Не погружайте изделие в жидкость, следите за тем, чтобы жидкость не попала внутрь изделия.
- 3) Не прикасайтесь к работающему изделию мокрыми руками.
- 4) Запрещено использовать изделие во время дождя.
- 5) Не скручивайте, не перегибайте и не сворачивайте сетевой шнур вокруг изделия, это может привести к истиранию и износу изоляции.
- 6) Следите за тем, чтобы сетевой шнур был вынут на всю длину.
- 7) Не используйте изделие в тех местах, где лежит сетевой шнур.
- 8) Не эксплуатируйте изделие с поврежденным сетевым шнуром, вилкой, в случае неисправностей, падения или любого другого повреждения. Обратитесь к квалифицированному электрику для проверки, электрической и механической настройки, сервисного обслуживания или ремонта.

- 9) Если изделие не используется, отключите его от сети.
- 10) Осматривайте изделие на наличие дефектов и износа движущихся деталей каждый раз перед запуском и после отключения. Изношенные или поврежденные детали должны быть заменены в целях безопасности.
- 11) Изделие не следует подключать к цепи, которая часто замыкается и размыкается.
- 12) Во время эксплуатации изделие нагревается. Выключите изделие и дайте ему остыть, прежде чем перемещать в другое место или на хранение. Не допускайте перегрева изделия.
- 13) Наиболее распространенной причиной перегрева является скопление пыли внутри изделия. Регулярно удалите скопившуюся пыль. Для этого выключите изделие и пропылесосьте отверстия и решетки.
- 14) Не вставляйте металлические предметы во входные или выходные отверстия, а также следите, чтобы они не попали туда каким-либо другим способом.
- 15) В случае если изделие не планируется использовать в течение длительного времени, рекомендуется очистить его и убрать на хранение (желательно в заводской упаковке) в прохладное сухое место.
- 16) Во время работы крепко держите изделие двумя руками.
- 17) Не оставляйте изделие работающим. Производите включение, только когда оно находится в руках.
- 18) Изделие безопасно при соблюдении инструкции и использовании по прямому назначению.
- 19) Изделие предназначено только для домашнего использования, не рекомендуется использовать его в промышленных целях.

ИНСТРУКЦИИ ПО ПРИМЕНЕНИЮ

- Не используйте данный инструмент для снятия краски, содержащей свинец.
- Перед удалением слоев краски проследите, чтобы рабочая зона была огорожена.
- Надевайте респиратор и очки.
- При использовании скребка, держите сопло на расстоянии 25 мм от обрабатываемой поверхности.
- При обработке вертикальной поверхности ведите инструмент сверху вниз, чтобы препятствовать попаданию частиц краски на фен и их горению.
- Возникающее при эксплуатации фена тепло может доходить до воспламеняющихся предметов, которые находятся вне поля зрения оператора инструмента.
- Не допускается направление потока воздуха из инструмента на одну и ту же точку обрабатываемой поверхности в течение длительного времени.
- Опасность нанесения ожоговых травм! Не прикасайтесь к горячей насадке. Надевайте защитные рукавицы.
- Ни в коем случае не направляйте поток горячего воздуха на людей или животных.
- Ни в коем случае не используйте инструмент в качестве фена для сушки волос.
- Не подводите насадку слишком близко к обрабатываемому предмету. Возникающий поток воздуха может привести к перегреву инструмента.
- Следите, чтобы обрабатываемая заготовка была надежно закреплена.
- После завершения работы, тщательно уберите рабочее место.



ВНИМАНИЕ!

Не позволяйте электродвигателю тормозить под нагрузкой. В случае остановки электродвигателя при заклинивании диска немедленно выключите инструмент.

ИНСТРУКЦИИ ПО БЕЗОПАСНОСТИ

ЗНАКИ БЕЗОПАСНОСТИ, УПРАВЛЕНИЯ И ИНФОРМАЦИИ

Символы размещены в виде наклеек, либо нанесены рельефно на корпусе.

	Прежде чем приступить к работе внимательно прочитайте инструкцию и убедитесь, что вам все понятно.
	ВНИМАНИЕ! Во время работы необходимо пользоваться специальной защитной экипировкой, которая в случае возникновения несчастного случая уменьшит тяжесть поражения: — Защитный шлем — Приспособление для защиты слуха — Защитные очки или предохранительное стекло
	ПРЕДУПРЕЖДЕНИЕ! Небрежное или неправильное обращение может привести к серьезным травмам со смертельным исходом для оператора или других лиц.
	Не подвергайте устройство воздействию влаги.
	Всегда вынимайте вилку из розетки перед осмотром поврежденного сетевого шнура. Будьте осторожны, не используйте изделие, если сетевой шнур поврежден.



Защитный шлем. Предохраняющие наушники. Защитные очки или стекло.



Специальные защитные перчатки



Защитные брюки



Защитные сапоги с нескользящей подошвой

Специальная защитная экипировка должна быть плотно подогнана, но не стеснять свободы движения.

ТЕХНИЧЕСКИЕ ХАРАКТЕРИСТИКИ

Артикул	101021100002	101021100003	101021100004
Модель	TG-20	TG-20R	TG-20E
Мощность, Вт	2000	2000	2000
Тип двигателя	щёточный	щёточный	щёточный
Параметры электросети, В/Гц	220/50	220/50	220/50
Рабочая температура, °C	350/600	60/60-350/60-600	60/60-600
Расход воздуха, л/мин	300/500	500/300/500	300-500/300-500
Класс электрозащиты	II	II	II
Защита от перегрева	+	+	+
Электронный дисплей	-	-	+
Скребок	+	+	+
Шпатель	+	+	+
Кейс	-	-	+
Габаритные размеры, мм	235×70×250	266×80×200	266×80×200
Вес, кг*	0,64	0,77	0,78

*Указанное в паспорте значение массы и фактическая масса изделия могут отличаться друг от друга. Погрешность может составлять ±10% от заявленных величин.

Данная погрешность никак не влияет на качество работы изделия, его долговечность и надежность.

Указанные технические параметры измерены в идеальных заводских условиях. Производитель оставляет за собой право менять внешний вид, технические параметры и комплектацию товара без специального уведомления

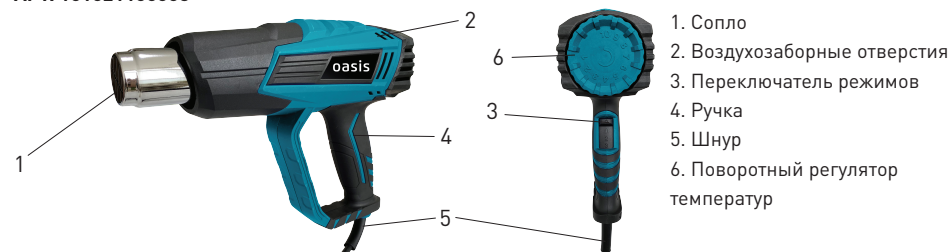
1 Все технические параметры измерены в идеальных заводских условиях.

ТИПОВОЕ УСТРОЙСТВО СТРОИТЕЛЬНОГО ФЕНА

АРТ. 101021100002



АРТ. 101021100003



АРТ. 101021100004



КОМПЛЕКТАЦИЯ

Насадки - 3 шт.	Насадки - 4 шт. (АРТ. 101031100004 - 4шт.)	Шпатель-скребок - 1 шт.	Руководство по эксплуатации с гарантийным талоном - 1 шт.

РЕКОМЕНДАЦИИ ПО ЭКСПЛУАТАЦИИ

Регулировка температурного режима и объема воздушного потока

В зависимости от выполняемых работ, Вы можете настроить рабочую температуру инструмента. Рабочая температура и сила воздушного потока инструмента устанавливается путем перевода выключателя в позицию I, II или III в зависимости от модели. Рекомендации настроек температуры представлены ниже:

- сушка лакокрасочного материала, лакировка деталей, разъединение клеевых соединений;
- сушка влажной древесины;
- удаление этикеток;
- вошение;
- формование труб и синтетических материалов;
- оттаивание водопроводов, лестниц, дверных замков, дверей автомобилей, холодильников и холодильных камер;
- сварка синтетических материалов, обработка термоусаживающихся предметов;
- пайка мягким припоем;
- удаление старых, толстых слоев масляной краски и лака;
- ослабление ржавых болтов и гаек.

Если вы не уверены, какой точно режим необходимо установить, начинайте работу с низкой температуры и увеличивайте ее по мере необходимости пока не получите оптимальные результаты.

Указания по работе с инструментом

Все приведенные способы применения инструмента (за исключением примера Б, см. ниже) можно выполнять без дополнительных принадлежностей. Однако, использование предлагаемых принадлежностей упрощает работу и существенно повышает качество результата работы.

Данные об устанавливаемой температуре для примеров применения фена представляют собой ориентировочные значения, которые могут меняться в зависимости от свойств конкретного материала. Расстояние между насадкой и обрабатываемым предметом зависит от обрабатываемого материала. Наиболее целесообразный уровень температуры определяется опытным путем.

Рекомендуется начинать работу на небольшом температурном уровне.



ВНИМАНИЕ!

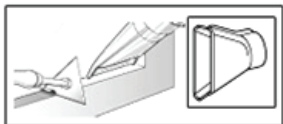
При смене насадок всегда соблюдайте повышенную осторожность.

Не прикасайтесь к горячей насадке. Дайте инструменту остыть, надевайте защитные перчатки.



А. Удаление лакокрасочных покрытий, разъединение клеевых соединений.

Наденьте насадку для обработки плоскостей. Размягчите лакокрасочное покрытие потоком горячего воздуха и равномерно отслаивайте это покрытие шпателем. Длительное воздействие тепла вызывает сгорание лакокрасочного покрытия и затрудняет его удаление. Работайте острым и чистым шпателем. При выполнении работ в особенно узких местах можно снять теплозащиту. Многие виды клея (например, наклейки) под действием тепла размягчаются. После размягчения клеевые соединения можно разъединить или удалить лишний клей.



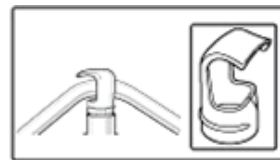
Б. Удаление лакокрасочных покрытий с оконных рам.



ВНИМАНИЕ!

Опасность разрушения стекла!

Обязательно используйте насадку для защиты стекла. На профилированных поверхностях лакокрасочное покрытие может быть приподнято подходящим шпателем и окончательно удалено мягкой проволочной щеткой.



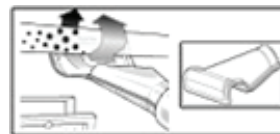
В. Деформирование труб из синтетических материалов.

Наденьте насадку с отражателем. Во избежание излома трубы ее необходимо заполнить песком и закрыть с обеих сторон. Равномерно нагрейте трубу, совершая возвратно-поступательное движение в каждую сторону от предполагаемого места деформации.



Г. Обработка термоусаживающихся предметов.

Наденьте конусную насадку. Выберите диаметр термоусаживающегося шланга в соответствии с обрабатываемым предметом, например, с кабельным наконечником. Равномерно нагрейте термоусаживающийся шланг.



Д. Отогревание водопроводов.



ВНИМАНИЕ!

Внешний вид водопровода часто не отличается от внешнего вида газопровода. Запрещается подвергать нагреву газопроводы!

Наденьте насадку с отражателем. Замерзший участок необходимо отогревать, начиная с краев и двигаясь дальше к его центру.

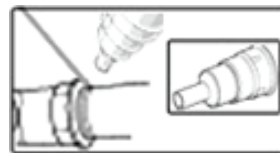


ПРИМЕЧАНИЕ: В медных трубопроводах элементы соединяются оловом, поэтому не допускается их нагрев до температуры выше 200°C.



ВНИМАНИЕ!

Не допускается отогревание трубопровода из ПВХ!



Е. Пайка мягким припоем.

Для точечной сварки наденьте конусную насадку, для пайки труб – насадку с отражателем. При использовании припоя без флюсующего средства нанесите на место пайки паяльное сало или паяльную пасту. В зависимости от материала прогрейте место пайки в течение 50-120 секунд. Подайте припой. Припой должен расплавиться под воздействием температуры обрабатываемой поверхности. После остывания места спайки удалите флюсующее средство.

ВОЗМОЖНЫЕ НЕИСПРАВНОСТИ И МЕТОДЫ ИХ УСТРАНЕНИЯ

Неисправность	Причина	Способы устранения
Выключатель включен, но двигатель не работает	Неплотное соединение сетевого шнура	Проверьте соединение
	Выключатель неисправен	Обратитесь в сервисный центр
	Повреждён сетевой шнур	Обратитесь в сервисный центр
Выключатель включен, но двигатель не работает или работает очень медленно, посторонние шумы	Нарушение контакта выключателя	Обратитесь в сервисный центр
	Повреждение частей редуктора	Обратитесь в сервисный центр
	Чрезмерная нагрузка на инструмент	Не перегружайте инструмент во время выполнения задачи
Изделие перегревается	Попадание посторонних объектов внутрь двигателя	Обратитесь в сервисный центр
	Перекрытие вентиляционных отверстий	Убедитесь, что вентиляционные отверстия открыты
	Чрезмерная нагрузка на изделие	Не перегружайте инструмент во время выполнения задачи
Сильное искрение	Короткое замыкание ротора	Обратитесь в сервисный центр
	Угольные щетки изношены или повреждены	Обратитесь в сервисный центр

ТЕХНИЧЕСКОЕ ОБСЛУЖИВАНИЕ

**ВНИМАНИЕ!**

Перед проведением чистки или технического обслуживания устройства выключите его, отсоедините от электрической розетки и дайте остыть во избежание получения ожогов.

**ВНИМАНИЕ!**

Засорение инструмента является главной причиной его выхода из строя. Следите за чистотой инструмента!

— Для чистки прибора не используйте растворители и другие химические средства, т.к. они могут повредить поверхность прибора.

— Используйте слегка увлажненную мягкую ткань (не мокрую), чтобы стереть с внешней части ВШМ пыль и грязь. Воспользуйтесь пылесосом, чтобы удалить пыль и ворс из вентиляционных отверстий.

— Убедитесь, что прибор полностью высох, прежде чем подключать его к сети.

**ВНИМАНИЕ!**

Перегрузка инструмента может вывести электродвигатель из строя. Это может произойти, если инструмент в течение длительного времени работает в тяжелых эксплуатационных условиях. На каждые 15-20 минут работы допускайте 5 минут для отдыха, охлаждения и чистки инструмента.

Обслуживание электрооборудования должно быть выполнено только квалифицированным персоналом уполномоченных сервисных центров. Обслуживание, выполненное неквалифицированным персоналом, может стать причиной поломки прибора и травм.

Регулярная чистка прибора при непрерывной эксплуатации

Перед чисткой отключите изделие от сети питания.

Перед чисткой убедитесь, что прибор полностью остыл.

Для чистки прибора не используйте растворители и другие химические средства, т.к. они могут повредить поверхность прибора.

Используйте слегка увлажненную мягкую ткань (не мокрую), чтобы стереть с внешней части угловой шлифовальной машины пыль и грязь. Воспользуйтесь пылесосом, чтобы удалить пыль и ворс из вентиляционных отверстий. Убедитесь, что прибор полностью высох, прежде чем подключать его к сети.

Сервисное обслуживание

В случае необходимости сервисного обслуживания обратитесь к продавцу. Во избежание несчастных случаев, поврежденный шнур питания должен быть заменен представителем сервисного центра или другим квалифицированным специалистом.

Адреса сервисных центров Вы можете посмотреть на нашем сайте <https://fortetools.ru>. в разделе «сервис».

Сертификация

Все оборудование торговой марки «Oasis» проходит сертификацию на соответствие техническому регламенту Таможенного союза. Копию сертификата соответствия можно получить в торговой точке, где Вы приобретали это оборудование. Данное оборудование соответствует ТР ТС 010/2011 «О безопасности машин и оборудования» и ТР ТС 020/2011 «Электромагнитная совместимость технических средств».

УСЛОВИЯ ТРАНСПОРТИРОВАНИЯ, ХРАНЕНИЕ И УТИЛИЗАЦИИ

Правила хранения

После завершения работы необходимо хорошо почистить изделие. Перед отправкой на хранение изделие должно быть отсоединено от источника питания, мотор должен остыть. Храните изделие в сухом помещении, в недоступном для детей месте, исключая попадание прямых солнечных лучей.

Убедитесь, что шнур питания во время хранения не может быть поврежден.

Если изделие долго находилось на холоде, перед использованием в помещении дайте ему нагреться до комнатной температуры.

Правила утилизации

Средний срок службы изделия при условии соблюдения потребителем правил эксплуатации составляет 5 лет. По истечению срока службы изделие должно подвергаться утилизации в соответствии с нормами, правилами и способами, действующими в месте утилизации.

Транспортировка и хранение

Транспортирование и хранение изделия должны соответствовать указаниям манипуляционных знаков на упаковке. Изделие должно храниться в упаковке изготовителя в закрытом помещении при температуре от +4°C до +40°C и относительной влажности до 85% при температуре +25°C.

Срок хранения составляет 5 лет.

ГАРАНТИЙНЫЕ ОБЯЗАТЕЛЬСТВА**Уважаемые покупатели!**

Мы благодарим Вас за сделанный выбор. Вы приобрели высококачественную и технологичную продукцию.

Однако в случае возникновения любых вопросов относительно эксплуатации продукции Вы можете обратиться по номеру горячей линии 8-800-700-0098. Адреса сервисных центров Вы можете посмотреть на нашем сайте <http://fortetools.ru> в разделе «сервис».

Просим Вас ознакомиться с условиями гарантийных обязательств, действующих в рамках законодательства о защите прав потребителей и регулируемых законодательством РФ.

Мы рады предложить Вам надёжные и качественные изделия Oasis и устанавливаем на них основную гарантию сроком на 24 месяца и расширенную гарантию до 36 месяцев при соблюдении дополнительных условий*.

Пожалуйста, проверяйте комплектацию, внешний вид и правильно заполненный гарантийный талон при покупке изделия. В случае возникновения неисправностей не пытайтесь самостоятельно ремонтировать изделие, это не только опасно, но и может привести к утрате гарантии. Пожелания по качеству товара или его усовершенствованию Вы можете прислать по адресу info@forteholding.ru.

Гарантийный срок на технику Oasis начинается со дня продажи товара и предоставляется в соответствии с нижеперечисленными условиями путём бесплатного устранения недостатков инструмента, вызванных дефектами материала или изготовления.

*• использование прибора предназначено только для бытового назначения.

- чтобы воспользоваться расширенной гарантией, необходимо зарегистрировать купленный товар на сайте нашей компании www.fortetools.ru в течение одного месяца от даты покупки. Участие в программе расширенной гарантии подтверждается выдачей сертификата на конкретный товар. Зарегистрировать товар возможно только после согласия покупателя на сохранение личных данных, запрашиваемых в процессе регистрации.

- Гарантия 36 месяцев действует только при наличии оригиналов кассового и товарного чеков, подтверждающих покупку изделия, а также при предоставлении ссылки на опубликованный положительный отзыв, длиной не менее 200 символов. Более подробная информация об условиях получения сертификата расширенной гарантии указана на нашем сайте www.fortetools.ru.

- Сертификат действителен для одного конкретного изделия.

- Серийный номер, указанный на изделии, должен совпадать с серийным номером в паспорте на данное изделие.

- При возникновении гарантийного случая в авторизованный сервисный центр компании необходимо предоставить сертификат расширенной гарантии, паспорт на изделие с заполненным гарантийным талоном, а также оригиналы кассового и товарного чеков, подтверждающих покупку изделия. Дата продажи во всех документах должна быть одинаковой.

- Сертификат расширенной гарантии позволяет воспользоваться сервисным обслуживанием во всех сервисных центрах продукции Oasis на территории Российской Федерации. Перечень сервисных центров указан на официальном сайте www.fortetools.ru.

Условия гарантийных обязательств

Производитель несет гарантийные обязательства в течение 24 месяцев с даты продажи (при отсутствии нарушений настоящих условий). Производитель не несет гарантийные обязательства обслуживания изделия в следующих случаях:

а) если изделие, предназначенное для личных (бытовых, семейных) нужд использовалось для осуществления предпринимательской деятельности, а также иных целях, не соответствующих его прямому назначению;

б) в случае нарушения правил и условий эксплуатации, установки изделия, изложенных в Руководстве по установке и эксплуатации;

в) если изделие имеет следы попыток неквалифицированного ремонта;

г) если дефект вызван изменением конструкции или схемы изделия, не предусмотренным изготовителем;

д) если дефект вызван действием непреодолимых сил, несчастными случаями, умышленными или неосторожными действиями потребителя или третьих лиц;

е) если обнаружены повреждения, вызванные попаданием внутрь изделия посторонних предметов, веществ, жидкостей, насекомых.

ж) на неисправности, возникшие при перегрузке изделия, повлекшей выход из строя электродвигателя или других узлов и деталей. К признакам перегрузки изделия относятся, помимо прочего: появление цветов побежалости, деформация или оплавление деталей и узлов изделия, потемнение или обугливание изоляции проводов электродвигателя под воздействием высокой температуры.

з) в случае использования для ремонта изделия неоригинальных деталей или деталей, неодобренных производителем;

и) при использовании неоригинальных принадлежностей или неодобренных производителем.

Гарантийное обслуживание не распространяется на узлы и детали, являющимися расходными, быстроизнашивающимися материалами, к которым относятся: шланги, трубки, щетки и насадки, адаптеры, НЕРА-фильтры, поролоновые/губчатые фильтры, мешки-пылесборники, поворотные ролики, пильная цепь и лента, пильная шина, соединительные муфты, ведущие и ведомые звездочки, болты, гайки, курки, триммерные головки, аккумуляторные блоки, направляющие ролики, уплотнения, защитные кожухи, приводные ремни и шкивы, гибкие валы, крыльчатки, фланцы крепления, ножи, элементы натяжения и крепления режущих органов, резиновые амортизаторы, резиновые уплотнители, детали механизма стартера, свечи зажигания, лента тормоза цепи, воздушный и топливный фильтра, крышка бачков, включатель зажигания, рычаг воздушной заслонки, пружина сцепления, угольные щетки, червячные колеса, троса, провод питания (сетевой кабель), кнопки включения, сопла и т.д.

Гарантийные обязательства не распространяются на следующие недостатки изделия:

а) механические повреждения, возникшие после передачи товара потребителю;

б) повреждения, вызванные несоответствием стандартам коммунальных систем;

в) повреждения, вызванные использованием нестандартных и (или) некачественных расходных материалов, принадлежностей, запасных частей;

г) при наличии механических повреждений (трещин, сколов) корпуса или шнура электропитания.

Производитель снимает с себя ответственность за возможный вред, прямо или косвенно нанесенный продукцией людям, домашним животным, имуществу в случае, если это произошло в результате несоблюдения правил и условий эксплуатации, установки изделия, умышленных или неосторожных действий потребителя или третьих лиц. В случае несоблюдения вышеизложенных условий Производитель имеет право отказать в гарантийном обслуживании изделия.

Во избежание недоразумений убедительно просим Вас внимательно изучить Руководство по установке и эксплуатации изделия, условия гарантийных обязательств, проверить правильность заполнения гарантийного талона. Гарантийный талон действителен только при наличии правильно и четко указанных: модели, серийного номера изделия, даты продажи, четких печатей фирмы-продавца и подписи покупателя.

Серийный номер и модель должны соответствовать указанным в гарантийном талоне, номер гарантийного талона должен совпадать с серийным номером изделия. При нарушении этих условий, а также в случае, когда данные указанные в гарантийном талоне изменены, стерты или переписаны, талон признается недействительным.

Гарантийный талон № _____

Внимание! Пожалуйста, потребуйте от продавца полностью заполнить гарантийный талон и отрывные талоны, правила заполнения приведены на обратной стороне талона.

Заполняется фирмой-продавцом

Изделие	
Модель	
Серийный номер	
Дата производства	
Дата продажи	
Фирма-продавец	
	Место печати фирмы-продавца
Адрес и телефон фирмы-продавца	

Исправное изделие в полном комплекте, с Руководством по установке и эксплуатации получил, с условиями гарантии и бесплатного сервисного обслуживания ознакомлен и согласен.

Подпись покупателя	
-----------------------	--

Заполняется фирмой-установщиком

	Сведения об установке изделия
Фирма-установщик	
Номер сертификата	
Дата установки	
Мастер	

Отрывной талон «А» № _____

Заполняется фирмой
продавцом

Изделие		Место печати фирмы-продавца
Модель		
Серийный номер		
Дата продажи		
Фирма-продавец		

Отрывной талон «Б» № _____

Место печати
фирмы-продавца

Изделие		Место печати фирмы-продавца
Модель		
Серийный номер		
Дата продажи		
Фирма-продавец		

Отрывной талон «В» № _____

Заполняется фирмой
продавцом

Изделие		Место печати фирмы-продавца
Модель		
Серийный номер		
Дата продажи		
Фирма-продавец		

		Заполняется сервисным центром
Дата приема		Печать сервисного центра
Дата выдачи		
Выполнены работы по устранению неисправности (перечень работ)		
Продукцию получил (владелец) ФИО, подпись		
Адрес, наименование сервисного центра		
		Заполняется сервисным центром
Дата приема		Печать сервисного центра
Дата выдачи		
Выполнены работы по устранению неисправности (перечень работ)		
Продукцию получил (владелец) ФИО, подпись		
Адрес, наименование сервисного центра		
		Заполняется сервисным центром
Дата приема		Печать сервисного центра
Дата выдачи		
Выполнены работы по устранению неисправности (перечень работ)		
Продукцию получил (владелец) ФИО, подпись		
Адрес, наименование сервисного центра		

204 NEW**Производитель:** Forte Group Ningbo Co., LTD

Юр. адрес: 13-4-1, Building 9, No.99, Xiangyun North Road, National High Tech Industrial Development Zone, Ningbo city, Zhejiang Province, China

Импортер: ООО «Вектор», 346421, Россия, Ростовская область, г. Новочеркасск, Баклановский пр-кт, д. 140, помещ. 2**Организацию принимающую претензии по качеству товара в России:**

ООО «Форте Тулс ГмбХ», 344003, Россия, Ростовская область г. Ростов-на-Дону, пр-т. Буденновский, 62/2, оф. 16-17

Сделано в Китае