

oasis^{pro}

РУКОВОДСТВО ПО
ЭКСПЛУАТАЦИИ

ЭЛЕКТРИЧЕСКИЙ
ЛОБЗИК



EAC www.oasis-home.ru

СОДЕРЖАНИЕ

Используемые обозначения	2
Комплектация	2
Правила безопасности	2
Меры предосторожности	3
Технические характеристики	4
Устройство электрического лобзика	4
Сборка, подключение и использование прибора	5
Возможные неисправности и методы их устранения	7
Уход и обслуживание	7
Сервисное обслуживание	8
Сертификация	8
Правила хранения	8
Правила утилизации	8
Транспортировка и хранение	8
Гарантийный талон	9

Перед началом эксплуатации электрического лобзика внимательно изучите данное руководство и храните его в доступном месте.

Электрический лобзик предназначен для сквозного пиления, в том числе прямого, поперечного, наклонного и продольного, заготовок из древесины, пластика, керамики и листового металла.

Производитель оставляет за собой право вносить изменения в конструкцию товара с целью улучшения характеристик продукции. Внешний вид товара может незначительно отличаться от изображений на упаковке и в паспорте на изделие.

ИСПОЛЬЗУЕМЫЕ ОБОЗНАЧЕНИЯ

ВНИМАНИЕ!

Требования, несоблюдение которых может привести к тяжелой травме или серьезному повреждению оборудования.

ОСТОРОЖНО!

Требования, несоблюдение которых может привести к серьезной травме или летальному исходу.

КОМПЛЕКТАЦИЯ

Лобзик электрический – 1 шт.

Руководство по эксплуатации с гарантийным талоном — 1 шт.

Пильное полотно – 1 шт.

Защитный кожух – 1 шт.

Ключ шестигранный – 1 шт.

Угольная щётка – 2 шт.

Патрубок отвода пыли - 1 шт.

Параллельная направляющая -1 шт.

ПРАВИЛА БЕЗОПАСНОСТИ

ВНИМАНИЕ!

При эксплуатации любого электроприбора необходимо соблюдать основные меры безопасности.

Для снижения риска возникновения пожара, поражения электрическим током, несчастных случаев или имущественного ущерба перед эксплуатацией электрического лобзика прочтите руководство и храните его в доступном месте. Используйте лобзик только при напряжении, которое указано в паспортной табличке.

Не располагайте прибор поблизости от отопительных приборов. Не используйте прибор в местах, где используется или хранится топливо, краска или другие горючие жидкости. Во время эксплуатации данный прибор нагревается. Выключите прибор и дайте ему остыть, прежде чем перемещать в другое место.

Не вставляйте и следите за тем, чтобы во входные или выходные отверстия не попали посторонние металлические предметы, это может привести к поражению электрическим током, возникновению пожара или повреждению прибора.

Не погружайте прибор в жидкость, следите за тем, чтобы жидкость не попала внутрь прибора, это может привести к поражению электрическим током.

Не доставайте прибор в случае падения в воду. Немедленно выньте вилку из розетки.

Не эксплуатируйте электрический лобзик с поврежденным шнуром, вилкой, в случае неисправностей, падения или любого другого повреждения. Обратитесь к квалифицированному электрику для проверки, электрической и механической настройки, сервисного обслуживания или ремонта прибора. Не прикасайтесь к работающему прибору мокрыми руками. Наиболее распространенной причиной перегрева является скопление пыли внутри прибора. Регулярно удаляйте скопившуюся пыль. Для этого отключите прибор от сети и пропылесосьте отверстия и решетки.

Попадание дождевых капель может привести к поражению электрическим током. Не подключайте прибор к источнику питания до полной сборки и регулировки. Не используйте прибор в непосредственной близости от ванны, душа, плавательного бассейна или других емкостей с жидкостью.

Не используйте прибор со скрученным шнуром питания, это может привести к перегреву и несчастным случаям. Не рекомендуется использовать шнур - удлинитель.

Не вынимайте штепсельную вилку из розетки до выключения прибора. Вынимая штепсельную вилку из розетки, не тяните за провод - держитесь за саму вилку.

Если прибор не используется, отключите его от сети.

МЕРЫ ПРЕДОСТОРОЖНОСТИ

- Не скручивайте, не перегибайте и не сворачивайте провод вокруг лобзика, это может привести к истиранию и износу изоляции. Следите за тем, чтобы провод был вынут на всю длину.
- Во время эксплуатации следите за тем, чтобы провод не касался нагреваемой или мокрой поверхности.
- Запрещено использовать лобзик во время дождя или во влажном помещении.
- Не прячьте провод под покрытия, не кладите сверху коврики, ковровые до-рожки и т.д. Расположите провод так, чтобы не споткнуться об него.
- Не оставляйте прибор без присмотра в помещении, где находятся дети или инвалиды.
- Не располагайте лобзик рядом с ванной, душем или плавательным бассейном.
- В случае повреждения шнура питания обратитесь к квалифицированному электрику или сотруднику сервисной службы.
- НЕ накрывайте работающий прибор.
- Убедитесь, что прибор полностью остыл, прежде чем убрать его на хранение.
- В случае если прибор планируется не использовать длительное время, рекомендуется очистить его и убрать на хранение (желательно в заводской упаковке) в про-хладное сухое место.
- Во время работы рекомендуется пользоваться специальной защитной экипировкой, следует носить обувь с нескользящей подошвой.
- Обязательно пользуйтесь средствами защиты глаз и лица.
- Пыль, образующаяся от пиления, может быть опасной для здоровья. Всегда работайте в хорошо вентилируемом помещении с использованием соответствующих средств защиты от пыли (респиратор, маска).
- Содержите рабочее место в чистоте и порядке. Беспорядок на рабочем месте может стать причиной получения травмы.
- Работайте только в условиях хорошей видимости, или обеспечьте рабочее место достаточной освещенностью.
- Не оставляйте инструмент работающим. Производите включение, только когда он находится в руках.
- Во время работы устройства никогда не держите руку, пальцы или другие части тела на пути следования пилы лобзика.
- Убедитесь, что лобзик стоит на ровной и устойчивой поверхности.
- Убедитесь в том, что пильное полотно установлено зубьями вниз: это позволит избежать неожиданного заклинивания пильного полотна и подъема обрабатываемой заготовки.
- Используйте дополнительные опорные поверхности при пилении длинных заготовок, которые, по завершению реза, могут опрокинуться с рабочего стола.
- При движении, пильное полотно может завязнуть в пропиле. В этом случае отключите лобзик, отсоедините вилку от розетки, расклиньте пропилил и освободите полотно.
- Дождитесь полной остановки движущихся по инерции частей инструмента после его выключения, не пытайтесь остановить их руками.
- Данный прибор не предназначен для использования детьми. Не разрешайте детям играть с прибором.
- Не допускайте перегрева прибора.
- Прибор не следует подключать к цепи, которая часто замыкается и размыкается.
- Следует удерживать машину за изолированные поверхности захвата, поскольку режущий инструмент при работе может прикоснуться к скрытой проводке или к кабелю машины.
- При прикосновении режущего инструмента к находящемуся под напряжением проводу открытые металлические части ручной машины могут попасть под напряжение и вызвать поражение оператора электрическим током.

ВНИМАНИЕ! Не позволяйте электродвигателю тормозиться под нагрузкой. В случае остановки электродвигателя при заклинивании режущего инструмента, немедленно выключите инструмент.

ТЕХНИЧЕСКИЕ ХАРАКТЕРИСТИКИ

Модель	LE-100 Pro
Номинальная потребляемая мощность, Вт	1000
Параметры электропитания, В/Гц	220/50
Скорость хода пильного полотна, об/мин	500-3000
Максимальная глубина реза под углом 90° в дереве, мм	100
Максимальная глубина реза под углом 90° в стали, мм	12
Уровень защиты	IP20
Класс защиты	II
Лазерный указатель	+
Маятниковый ход	+
Электронный блок управления	+
Ход штока, мм	20
Наибольший угол наклона при наклонном резе	45
Хвостик пилки	T-образный
Максимальный уровень шума, дБ	105
Длина электрокабеля, м	2
Размеры изделия, см	25×6,8×20
Вес, кг*	2,3

*Указанное в паспорте значение массы и фактическая масса изделия могут отличаться друг от друга. Погрешность может составлять ±10% от заявленных величин. Данная погрешность никак не влияет на качество работы изделия, его долговечность и надежность.

! Все технические параметры измерены в идеальных заводских условиях.

УСТРОЙСТВО ЭЛЕКТРИЧЕСКОГО ЛОБЗИКА



1. Кнопка выключателя
2. Фиксатор выключателя
3. Кабель питания
4. Патрубок отвода стружки
5. Основание
6. Пилкодержатель
7. Направляющий ролик
8. Прозрачный защитный кожух
9. Регулятор маятникового хода
10. Регулировка скорости

СБОРКА, ПОДКЛЮЧЕНИЕ И ИСПОЛЬЗОВАНИЕ ПРИБОРА

1. Откройте коробку и извлеките все комплектующие детали. Проверьте комплектность и целостность электрического лобзика. Обеспечьте свободное пространство вокруг прибора.
2. Осмотрите инструмент на отсутствие вмятин и подобных механических дефектов, которые могли возникнуть при неправильной транспортировке. Проверьте надежность крепления наружных узлов.

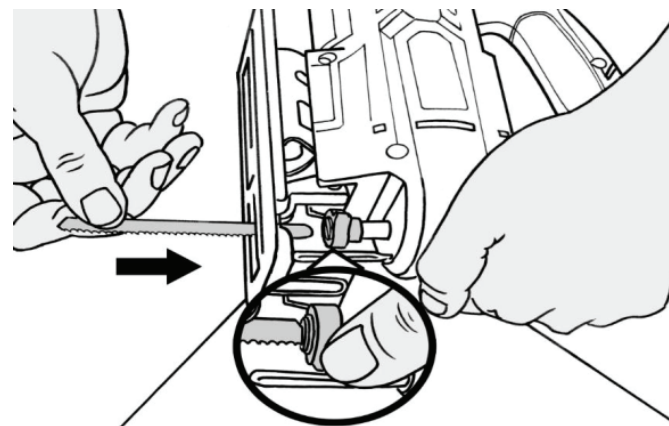
ВНИМАНИЕ! Перед тем как проводить какие-либо работы по замене оснастки или приспособлений, убедитесь в том, что лобзик отключен от сети.

Установка пильного полотна

Перед установкой осмотрите посадочную часть пилки и гнездо пилкодержателя на предмет посторонних включений или загрязнений оных. Опилки и инородный мусор могут стать причиной плохого крепления пилки, что может привести к поломке и несчастному случаю.

1. С помощью шестигранного ключа ослабьте два зажимных болта пилкодержателя.
2. Возьмите пильное полотно, так чтобы зубья полотна были направлены вперед.
3. Вставьте хвостовик пильного полотна в посадочное место держателя до упора.
4. Пильное полотно при установке также войдет в специальный паз на опорном ролике.
5. Затяните болты фиксатора полотна.

Снятие пилки осуществляется в обратном порядке.



ВНИМАНИЕ! Не используйте поврежденный или не подходящий по своим размерам и посадочному месту режущий инструмент.

Регулировка угла распила

Угол установки основания (5) можно регулировать до 45 градусов по отношению к плоскости распиливаемого материала. Для этого поступите следующим образом:

1. Выньте шнур питания из розетки.
2. Ослабьте винты (полностью не выкручивая), находящиеся на основании (5), при помощи шестигранного ключа.
3. Потяните подошву назад, освободив тем самым ее из углового фиксатора. Установите подошву на требуемый угол и верните ее на место.
4. Вы можете использовать шкалу или угломер для сверки угла.

5. Затяните винты фиксатора.

Возврат подошвы на прямой угол:

1. Выньте сетевой шнур из розетки.
2. Ослабьте винты фиксатора опорной подошвы, используя поставляемый в комплекте ключ-шестигранник.
3. Потяните подошву назад и установите ее на угол 0 градусов.
4. Установите подошву обратно и затяните винты.

Регулировка направляющего ролика

1. Ослабьте болты на направляющей ролика.
2. Продвиньте опорный ролик вперед до касания с полотном.
3. Затяните винты.
4. Удостоверьтесь, что подошва установлена правильно.

Включение и выключение инструмента

1. Для того чтобы включить инструмент, нажмите выключатель (1). Если после запуска инструмента нажать на боковую фиксирующую кнопку (2), то кнопка выключателя зафиксируется в положении ВКЛ.
2. Для выключения лобзика прижмите и отпустите выключатель.

Регулировка скорости

Регулятор управления скоростью применяется, чтобы установить требуемую скорость движения пильного полотна. Таким способом скорость может быть подобрана соответственно обрабатываемому материалу. Вращение колеса регулятора переключает режим скорости работы лобзика.

Регулировка маятникового хода

Для некоторых моделей электрических лобзиков предусмотрена функция регулировки маятникового хода. Установка хода маятникового рычага помогает установить наилучшее сочетание скорости полотна и энергичности, необходимые для достижения требуемой скорости резания и чистоты обработки. Для установки воспользуйтесь переключателем.

Регулятор имеет несколько рабочих положений (0-1-2-3). Ход регулятора осуществляется по часовой стрелке.

Удаление пыли

Инструмент снабжен патрубком отвода пыли (4). Чтобы гарантировать хороший обзор места распила, рекомендуется постоянно работать с подключенным пылесосом (пылесос не входит в комплект).

Для этого вставьте конец всасывающего шланга (без щетки и удлинительной трубы) пылесоса в патрубок отвода пыли. Также Вы можете присоединить к патрубку специальный пылесборный мешок (мешок не входит в комплект).

Порядок работы

ОСТОРОЖНО! Начинайте работу с электрическим лобзиком только после того, как полностью соберёте и проверите его в соответствии с указаниями данного руководства по эксплуатации.

1. Убедитесь в том, что кнопка выключателя не нажата и не заблокирована фиксирующей кнопкой, пильное полотно крепко зажато в держателе пильного полотна, и винты, находящиеся на основании, крепко затянуты.
2. Вставьте вилку в розетку с напряжением сети 220-240В/50-60Гц, установленную в соответствии с предписаниями по технике безопасности.
3. Подведите пильное полотно к месту распила.
4. Нажмите на кнопку выключателя, чтобы включить инструмент, подождите, пока инструмент наберет максимальное число оборотов. Для длительной работы предоставляется возможность заблокировать положение выключателя при помощи фиксирующей кнопки. Для разблокировки нажмите на кнопку выключателя еще раз и отпустите ее. Фиксирующая кнопка автоматически отключится.

5. После работы выньте вилку из розетки.

ВНИМАНИЕ! Не пытайтесь пробить распиливаемый материал пильным полотном.

Для внутренних вырезов без вводного разреза с края предварительно-но высверлите начальное отверстие более чем 12 мм в диаметре. Вставьте лезвие в это отверстие и крепко держите инструмент на рабочем изделии.

Советы по работе с материалом

Резка ламината

Поскольку полотно электрического лобзика режут при движении вверх, то возможность расщепления краев разреза может возникнуть на поверхности, обращенной к платформе пилы.

1. Используйте мелкозубые пильные полотна.
2. Пилите, располагая изделие лицевой стороной вниз.
3. Чтобы снизить возможность расщепления краев у слоистых пластиков проложите куски дерева или фанеры с обеих сторон слоистого пластика и пилите.

Резка металла

Обратите внимание на то, что резка тонкого металла требует больше времени, чем резание сравнительно толстых изделий из дерева.

1. Используйте подходящее пильное полотно для резания металла.
2. При резании листового металла рекомендуется подкладывать листы из фанеры или мягкого дерева к обратной поверхности заготовки.
3. Нанесите тонкий слой масла на линию резания. Сухое пиление приводит к быстрому износу пилки.

ОСТОРОЖНО! Убирайте руки на безопасное расстояние от пильного полотна по время пиления. Не используйте лобзик для пиления заготовок слишком маленького размера.

ВОЗМОЖНЫЕ НЕИСПРАВНОСТИ И МЕТОДЫ ИХ УСТРАНЕНИЯ

НЕИСПРАВНОСТЬ	ВОЗМОЖНАЯ ПРИЧИНА	НЕОБХОДИМЫЕ ДЕЙСТВИЯ
Поломка пильного полотна.	Изношено пильное полотно.	Уменьшите скорость подачи или замените пильное полотно.
	Используется неправильное пильное полотно.	Используйте узкое полотно для тонкой заготовки, широкое полотно - для толстой заготовки.
	Скручивание пильного полотна в заготовке.	Не прикладывайте боковое давление на пильное полотно.
Двигатель не работает.	Неисправный шнур, вилка или розетка.	Отключите вилку из розетки, замените неисправную деталь.
	Неисправный двигатель.	Обратитесь в сервисный центр.
	Двигатель перегружен.	Подавайте заготовку медленнее.
Двигатель перегревается, останавливается, размыкает прерыватели предохранителей.	Слишком длинный кабель удлинителя или слишком маленькое сечение провода.	Замените удлинитель.
	Обмотки сторели или обрыв в обмотке.	Обратитесь в сервисный центр.

— Во всех случаях нарушения нормальной работы инструмента, например: падение оборотов двигателя, изменение шума, появление постороннего запаха, дыма, вибрации, стука - прекратите работу и обратитесь в сервисный центр.

— Для устранения неисправностей следует обращаться в сервисный центр.

УХОД И ОБСЛУЖИВАНИЕ

ВНИМАНИЕ! Перед началом любых работ по техническому обслуживанию убедитесь, что прибор отключен от электросети.

Обязательно по окончании работы очищайте корпус лобзика и элементы управления с помощью мягкой ткани от стружки, опилок, пыли и грязевых отложений.

Контроль пыльного полотна

1. Перед каждым использованием лобзика проверьте пыльное полотно на остроту и изношенность.
2. В случае необходимости отрегулируйте или замените пыльное полотно.

Регулярная чистка прибора при непрерывной эксплуатации

Перед чисткой отключите электрический лобзик от сети питания.

Перед чисткой убедитесь, что прибор полностью остыл.

Для чистки прибора не используйте растворители и другие химические средства, т.к. они могут повредить поверхность прибора.

Используйте слегка увлажненную мягкую ткань (не мокрую), чтобы стереть с внешней части электрического лобзика пыль и грязь. Воспользуйтесь пылесосом, чтобы удалить пыль и ворс из вентиляционных отверстий. Убедитесь, что прибор полностью высох, прежде чем подключать его к сети.

Обслуживание электрооборудования должно быть выполнено только квалифицированным персоналом уполномоченных сервисных центров. Обслуживание, выполненное неквалифицированным персоналом, может стать причиной поломки прибора и травм.

СЕРВИСНОЕ ОБСЛУЖИВАНИЕ

В случае необходимости сервисного обслуживания обратитесь к продавцу. Во избежание несчастных случаев поврежденный шнур питания должен быть заменен представителем сервисного центра или другим квалифицированным специалистом.

Адреса сервисных центров Вы можете посмотреть на нашем сайте <http://fortetools.ru> в Разделе «Продажа и сервис» во вкладке «Где обслуживать?».

СЕРТИФИКАЦИЯ

Все оборудование торговой марки «Oasis» проходит сертификацию на соответствие техническому регламенту Таможенного союза. Копию сертификата соответствия можно получить в торговой точке, где вы приобрели это оборудование. Данное оборудование соответствует ТР ТС 004/2011 «О безопасности низковольтного оборудования», ТР ТС 010/2011 «О безопасности машин и оборудования» и ТР ТС 020/2011 «Электромагнитная совместимость технических средств».

ПРАВИЛА ХРАНЕНИЯ

После завершения работы необходимо хорошо почистить устройство. Перед отправкой на хранение двигатель должен остыть. Храните устройство в сухом помещении, в недоступном для детей месте, исключая попадание прямых солнечных лучей.

Убедитесь, что шнур питания во время хранения не может быть поврежден.

Если инструмент долго находился на холоде, перед использованием в помещении дайте ему нагреться до комнатной температуры.

ПРАВИЛА УТИЛИЗАЦИИ

Срок службы прибора при условии соблюдения потребителем правил эксплуатации составляет 5 лет. По истечению срока службы прибор должен подвергаться утилизации в соответствии с нормами, правилами и способами, действующими в месте утилизации.

ТРАНСПОРТИРОВКА И ХРАНЕНИЕ

Транспортирование и хранение прибора должно соответствовать указаниям манипуляционных знаков на упаковке. Прибор должен храниться в упаковке изготовителя в закрытом помещении при температуре от +4°C до +40°C и относительной влажности до 85% при температуре +25°C.

Срок хранения составляет 5 лет.

ГАРАНТИЙНЫЙ ТАЛОН

Уважаемые покупатели!

Благодарим за оказанное доверие и выбор, сделанный в пользу нашей продукции. Мы рады предложить Вам надёжные и качественные изделия Oasis Pro и устанавливаем на них расширенную гарантию сроком 60 месяцев при условии соблюдения правил эксплуатации. Пожалуйста, проверяйте комплектацию, внешний вид и правильно заполненный гарантийный талон при покупке изделия. В случае возникновения неисправностей не пытайтесь самостоятельно ремонтировать изделие, это не только опасно, но и может привести к утрате гарантии. Пожелания по качеству товара или его усовершенствованию Вы можете прислать по адресу info@forteholding.ru.

Гарантийный срок на электроинструменты и садовую технику Oasis Pro начинается со дня продажи товара и предоставляется в соответствии с нижеперечисленными условиями путём бесплатного устранения недостатков инструмента, вызванных дефектами материала или изготовления.

Основной гарантийный срок составляет 24 месяца со дня продажи исключительно при бытовом использовании инструмента для личных нужд.

Расширенный гарантийный срок действует только для физических лиц и продлевается до 60 месяцев при условии исключительно бытового применения.

Чтобы воспользоваться расширенной гарантией, необходимо зарегистрировать купленный товар на сайте нашей компании www.fortetools.ru в течение одного месяца от даты покупки. Участие в программе расширенной гарантии подтверждается выдачей сертификата на конкретный товар. Зарегистрировать товар возможно только после согласия покупателя на сохранение личных данных, запрашиваемых в процессе регистрации.

- Гарантия 60 месяцев действует только при наличии оригиналов кассового и товарного чеков, подтверждающих покупку изделия.
- Сертификат является именованным и действует только для указанного в нем лица.
- Один сертификат действителен для одного конкретного изделия.
- Серийный номер, указанный на изделии, должен совпадать с серийным номером в паспорте на данное изделие.
- При возникновении гарантийного случая в авторизованный сервисный центр компании необходимо предоставить сертификат расширенной гарантии, паспорт на изделие с заполненным гарантийным талоном, а также оригиналы кассового и товарного чеков, подтверждающих покупку изделия. Дата продажи во всех документах должна быть одинаковой.
- Сертификат расширенной гарантии позволяет воспользоваться сервисным обслуживанием во всех сервисных центрах продукции Oasis Pro на территории Российской Федерации. Перечень сервисных центров указан на официальном сайте www.fortetools.ru.

Гарантия не распространяется на:

- Изделие, которое использовалось для осуществления предпринимательской деятельности, а также иных целях, несоответствующих его прямому назначению.
- Механические повреждения, возникшие после передачи товара потребителю.
- Повреждения, вызванные несоответствием стандартам коммунальных систем.
- Повреждения, вызванные использованием нестандартных и/или некачественных расходных материалов, принадлежностей, запасных частей.
- Блоки аккумуляторов, зарядные устройства и входящие в комплект поставки части товара.
- Детали, подверженные любым видам естественного износа, а также неисправности инструмента, вызванные этими видами износа.
- Товар, имеющий следы попыток неквалифицированного ремонта.

- Изделия, использующиеся явно не в бытовых целях, работающие при тяжёлых нагрузках в условиях высокой интенсивности.
- Профилактическое и техническое обслуживание инструмента (смазка, промывка).
- Повреждения, вызванные попаданием внутрь изделия посторонних предметов, веществ, жидкостей, насекомых.
- Механические повреждения и повреждения, вызванные воздействием агрессивных сред, высокой влажности и высоких температур, а также повреждения, наступившие вследствие коррозии металлических частей и несоблюдения условий хранения.
- Расходные материалы, оснастку, принадлежности, вышедшие из строя вследствие естественного износа (ремни, ролики, кожухи, патроны, пильные цепи, подошвы, пильные шины, звёздочки, угольные щётки, ножи, пилки, абразивы, сверла, буры, лески, ножи и т.п.).
- Дефекты, вызванные изменением конструкции или схемы изделия, не предусмотренным Изготовителем.
- Дефекты, вызванные действием непреодолимых сил, несчастными случаями, умышленными или неосторожными действиями потребителя или третьих лиц.
- Незначительные отклонения от указанных в паспорте свойств товара, не влияющие на результат использования.
- Неисправности, наступившие в случае нарушения правил и условий эксплуатации, установки изделия, изложенных в Руководстве по установке и эксплуатации.

Устранение неисправностей, признанных нами как гарантийный случай, осуществляется на выбор нашей компании посредством ремонта или замены неисправного товара на новый, при этом замененные товары и детали переходят в собственность компании.

Производитель не несёт ответственность за возможный вред, прямо или косвенно нанесенный продукцией людям, домашним животным, имуществу в случае, если это произошло в результате несоблюдения правил и условий эксплуатации, установки изделия, умышленных или неосторожных действий потребителя или третьих лиц. В случае несоблюдения вышеизложенных условий Производитель имеет право отказать в гарантийном обслуживании изделия.

Во избежание недоразумений убедительно просим Вас внимательно изучить Руководство по установке и эксплуатации изделия, условия гарантийных обязательств, проверить правильность заполнения гарантийного талона. Гарантийный талон действителен только при наличии правильно и четко указанных: модели, серийного номера изделия, даты продажи, четких печатей фирмы-продавца и подписи покупателя. Серийный номер, указанный на изделии, должен совпадать с серийным номером в паспорте на данное изделие. При нарушении этих условий, а также в случае, когда данные, указанные в гарантийном талоне, изменены, стерты или переписаны, талон признается недействительным.

Гарантийный талон № _____

Внимание! Пожалуйста, потребуйте от продавца полностью заполнить гарантийный талон и отрывные талоны, правила заполнения приведены на обратной стороне талона.

Заполняется фирмой-продавцом

Изделие	
Модель	
Серийный номер	
Дата производства	
Дата продажи	
Фирма-продавец	
	Место печати фирмы-продавца
Адрес и телефон фирмы-продавца	

Исправное изделие в полном комплекте, с Руководством по установке и эксплуатации получил, с условиями гарантии и бесплатного сервисного обслуживания ознакомлен и согласен.

Подпись покупателя	
-----------------------	--

Заполняется фирмой-установщиком

	Сведения об установке изделия
Фирма-установщик	
Номер сертификата	
Дата установки	
Мастер	

Отрывной талон «А» №Заполняется фирмой
продавцом

Изделие		Место печати фирмы-продавца
Модель		
Серийный номер		
Дата продажи		
Фирма-продавец		

Отрывной талон «Б» №Заполняется фирмой
продавцом

Изделие		Место печати фирмы-продавца
Модель		
Серийный номер		
Дата продажи		
Фирма-продавец		

Отрывной талон «В» №Заполняется фирмой
продавцом

Изделие		Место печати фирмы-продавца
Модель		
Серийный номер		
Дата продажи		
Фирма-продавец		

		Заполняется сервисным центром
Дата приема		Печать сервисного центра
Дата выдачи		
Выполнены работы по устранению неисправности (перечень работ)		
Продукцию получил (владелец) ФИО, подпись		
Адрес, наименование сервисного центра		
		Заполняется сервисным центром
Дата приема		Печать сервисного центра
Дата выдачи		
Выполнены работы по устранению неисправности (перечень работ)		
Продукцию получил (владелец) ФИО, подпись		
Адрес, наименование сервисного центра		
		Заполняется сервисным центром
Дата приема		Печать сервисного центра
Дата выдачи		
Выполнены работы по устранению неисправности (перечень работ)		
Продукцию получил (владелец) ФИО, подпись		
Адрес, наименование сервисного центра		

200 NEW

Производитель: Forte Group Ningbo Co., LTD
 Юр. адрес: 13-14-1, Building 9, No.99, Xiangyun North Road, National High Tech Industrial Development Zone, Ningbo city, Zhejiang Province, China
 Импортёр 1: ООО «Форте Металс ГмбХ»
 Адрес местонахождения: 400080, Волгоградская область, г. Волгоград, проезд Бетонный, д. 6
 Импортёр 2: ООО «Форте Хоум ГмбХ»
 Адрес местонахождения: 344002, г. Ростов-на-Дону, ул. Красноармейская, д. 142/50, оф. 321
 Импортёр 3: ООО «ПЕРСПЕКТИВА»
 Адрес местонахождения: 344082, г. Ростов-на-Дону, ул. Согласия 18, оф. 1
 Импортёр 4: ООО «Форте Климат ГмбХ»
 Адрес местонахождения: 344003, г. Ростов-на-Дону, пр-т. Буденновский, 62/2, литер М.
 Импортёр 5: ООО «Форте Пром Стил ГмбХ»
 Адрес местонахождения: 400080, г. Волгоград, ул. 40 лет ВЛКСМ, д. 92
 Импортёр 6: ООО «Форте Тулс ГмбХ»
 Адрес местонахождения: 344002, г. Ростов-на-Дону, пр-т. Буденновский, 62/2, литер М., оф. 16-17
 Импортёр 7: ООО «Форте Пром ГмбХ»
 Адрес местонахождения: 400031, г. Волгоград, ул. Бахтурова, 12Л